

## A.8 Silnoproudé rozvody

### A.8.1 Veřejné osvětlení

Veřejné osvětlení v areálu UP Olomouc jsou, jak staré za hranicí životnosti, tak nové a také v určitých částech areálu chybí úplně.

**Staré rozvody veřejného osvětlení** jsou především na komunikaci od vrátnice objekt 54 až po objekt 51. Sloupy veřejného osvětlení jsou betonové (obr. A8.1) a z některých sloupů je již vidět ocelové armování, jež tímto koroduje.

Betonová dvířka na patkách sloupů jsou ne vždy řádně připevněna z důvodu, že toto již nelze provést a provizorně jsou udržována na svém místě za pomoci motouzu.

Plastové kryty svítidel jsou již značně zašlé a tím je snížena intenzita osvětlení.

**Chybějící rozvody veřejného osvětlení** jsou:

- podél objektu 47, tedy od RB1 směrem k VTP UP blok C
- podél objektu VTP UP blok B, tedy od VTP UP blok C směrem k objektu 78
- podél objektu VTP UP blok A, tedy od RD1 směrem k objektu VTP UP blok B
- od vrátnice objektu 54 po objekt D

**Nové rozvody veřejného osvětlení** bylo vybudováno v rámci nových staveb a to:

- kolem objektu VTP UP blok B - (obr. A8.2)
- podél objektu H směrem k objektu F2, tedy od VTP UP blok C směrem k objektu 78
- kolem objektu E, F2 a D
- mezi objekty D a F2
- v odpočinkové části - (obr. A8.3)

Nové sloupy veřejného osvětlení jsou provedeny z bezpaticového žárově zinkovaného sloupu o různých výškách.

Obr. A8.1  
u vrátnice



Obr. A8.2  
VTP UP blok C



Obr. A8.3  
odpočinkové části



### A.8.2 Rozvody vysokého napětí

Rozvody vysokého napětí jsou v areálu UP Olomouc jak ve vlastnictví ČEZ Distribuce, a.s., tak ve vlastnictví UP Olomouc a jsou ve stavu odpovídající jejich stáří a údržbě.

Transformátory ve VN rozvodně – energocentru objekt C jsou o výkonu 630kVA a 1000kVA. Vzhledem k rostoucím nárokům na elektrickou energii a potřeby zálohování chodu záložními zdroji – generátory a bezvýpadkovými záložními zdroji - UPS není možné paralelní zapojení těchto transformátorů, jež si může v budoucnu vyžádat vícenásobný spoj s novými záložními zdroji.

### A.8.3 Rozvody nízkého napětí

Rozvody nízkého napětí jsou v areálu UP Olomouc jak staré, tak nové a i nevyužité. Kabeláž vedená v zemi je ne vždy řádně značena a zanesena do dokumentace. Značení přípojkových skříní postrádá jakoukoliv koncepci. Celkově chybí koncepce vedení kabeláže jak méně důležitých obvodů (MDO) – nezálohované napájení, důležitých obvodů (DO) – zálohované napájení záložním zdrojem z generátoru a úplně chybí rozvody velmi důležitých obvodů (VDO) – nepřerušované zálohování z UPS. Chybí zaokrouhování objektů, známé z vedení sítí občanské vybavenosti a to všech druhů obvodů MDO, DO a VDO.

Za velký nedostatek je možno zmínit chybějící propoj mezi objektem 78 Menza a skladem jedů, jež by řešil záložní napájení serverovny v objektu 78.

- Chybí napojení objektu 47 na důležité obvody a u tohoto objektu je již za hranicí životnosti rozvodna NN a páteřní rozvody. - (obr. A8.4 - 5)

Obr. A8.4  
objekt 78



Obr. A8.5  
objekt 78

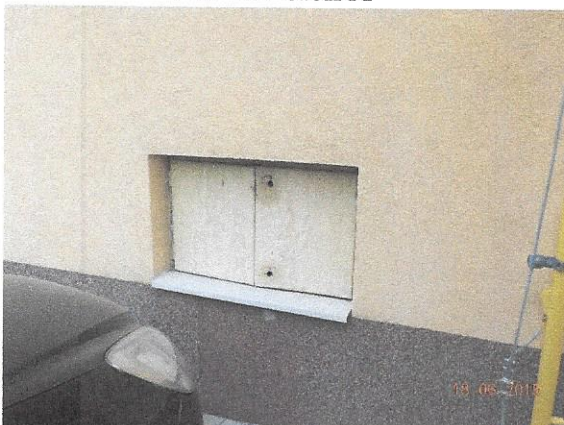




Přípojkové skříně starších objektů jsou v nevyhovujícím stavu. Tento nevyhovující stav spočívá např.:

- ponechání stávajících skříní - (obr. A8.6 - 7)

Obr. A8.6  
VTP UP blok A



Obr. A8.7  
odpočinkové části

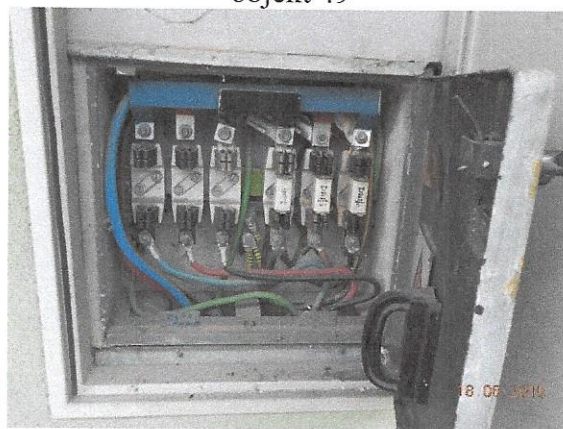


- provedení překrytí staré přípojkové skříně novými dveřmi, jež jsou součástí nového zateplení fasády - (obr. A8.8 - 9)

Obr. A8.8  
objekt 49



Obr. A8.9  
objekt 49

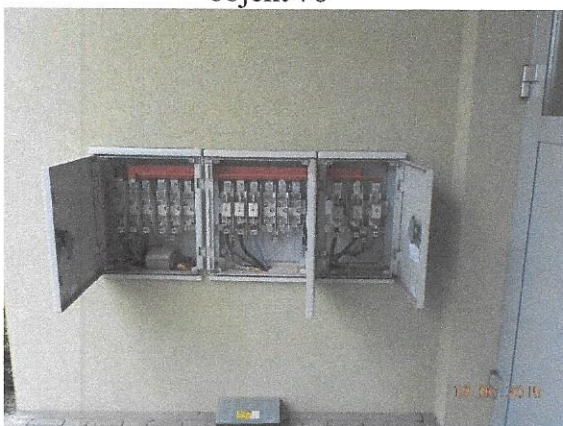




- absence obvodů DO a VDO (jsou jen MDO) - (obr. A8.10 - 11)

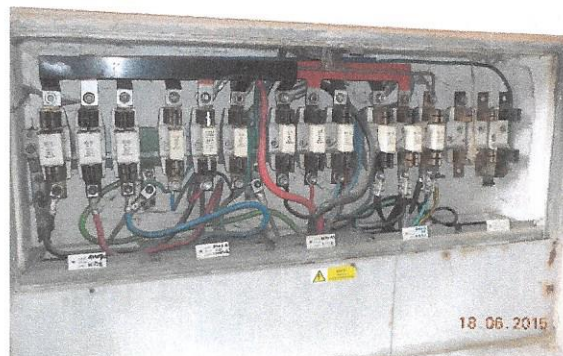
Obr. A8.10

objekt 78



Obr. A8.11

objekt RB1



- zkorodované venkovní plechové části ) - (obr. A8.12 - 13)

Obr. A8.12

u objekt 51



Obr. A8.13

odpočinkové části



Nové přípojové skříně v odpočinkové části jsou nové, ale jejich rozměry jsou minimalizovány a tak je ztížena manipulace s kabely a pojistkami, chybí zde i vývody na případně pořádané akce- (obr. A8.14)

Obr. A8.14

odpočinkové části

